

Piyasa Verileri
İç Piyasalar

13.07.2020	Kapanış	Değişim %
BIST-100	118.399	3,13
BIST-30	134.735	2,63
DVZSP	7.3320	0,18
EUR/USD	1.1360	0,54
ALTIN	1.807	0,53
PETROL (BRENT)	42.94	-0,74

14.07.2020

USD/TL		
17:30	6,8603	6,8609
EUR/USD		1,1340
BRENT		41,76

Dış Piyasalar

13.07.2020	Kapanış	Değişim %
DJIA	26.085	0,04
S&P 500	3.155	-0,94
NASDAQ	10.390	-2,13
DAX	12.799	1,32
FTSE 100	6.176	1,33
NIKKEI	22.784	2,22
SHCOMP	3.443	1,77

Vadeli Piyasalar

14.07.2020	Değişim %
FDOW	0,10
FSP	0,05
US 10-Y	-2,86

Bizi takip etmek için

Veri Gündemi

- 09.00 Almanya Haziran TÜFE
- 10.00 TR Haziran Konut Satışları önc 50.900
- Bullard'ın konuşması
- 12:00 Euro B. Mayıs sanayi Üretimi bek: % 8.1 önc: - 17.1%
- 12:00 Almanya ZEW Temmuz bek: 67.0

Bakış Açısı

3. Ay Düşüş Sonrası +

%0.6 beklenen ABD Haziran TÜFE verisi açıklanacak.....

ABD Mayıs TÜFE -0.1% ve yy %0.1 olarak gerçekleşirken üçüncü ayda da düştü.

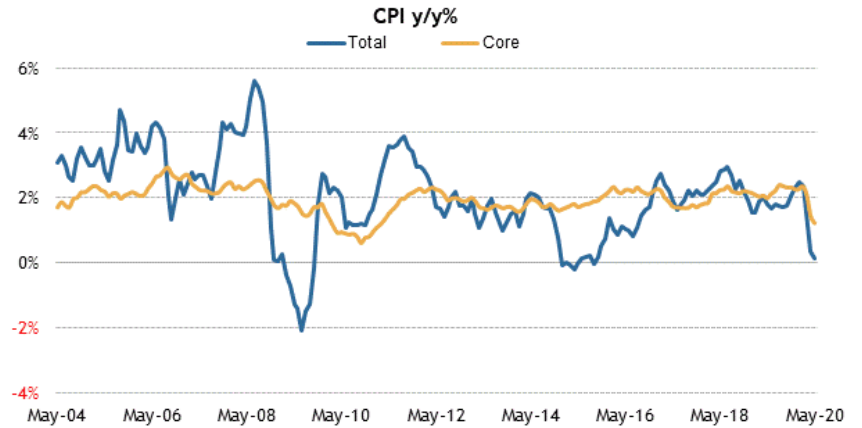
ABD Nisan TÜFE -0.8% (2008 Aralık'tan beri en büyük düşüş) ve yıllık %0.3 olarak gerçekleşmişti.

ABD Mart TÜFE verisi -0.4% yy %1.5 gerçekleşmişti. Enerji fiyatları %5.8 azalış gösterdi.

ABD Şubat Tüfe %0.1 ve %2.3 olarak gerçekleşirken,

Enerji fiyatları önceki aya göre %2, benzin %3.4 düşüş gösterdi.

Yy çekirdek veri %2.4'e yükseldi (2008'den beri en büyük artış).....



Source: Bureau of Labor Statistics; updated 06/10/20

Briefing.com

TR Sanayi Üretimi Aylık %17.4 arttı...
Sanayi üretim endeksi aylık değişim oranları (%), Mayıs 2020

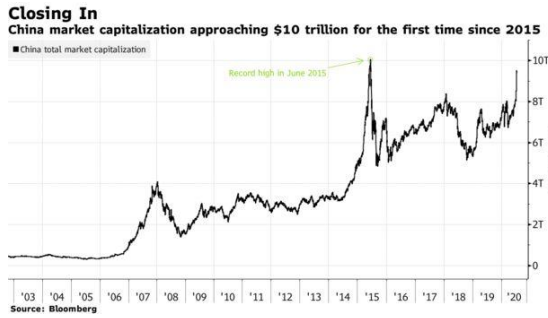

Küresel Piyasalar

Kanada Merkez Bankası(BOC), faiz kararını açıklayacak.

Yarın ABD'de Bej Kitap raporu açıklanacak.
Nisan ayında,

- 1-Fed, ekonomik faaliyetin ülke genelinde salgın nedeniyle "keskin ve ani" bir şekilde daraldığını,
- 2-Tedarik zincirindeki aksamalar nedeniyle üretim gecikmelerinin yaşandığı,
- 3-En çok etkilenen sektörlerin konaklama ve perakende olduğu belirtilmişti.

Uluslararası Ticaret Odası G20 ülkelerinden borç servislerinin geri ödemelerini dondurmasını, kapsamını genişletmesini ve sadece düşük gelirli ülkelere değil orta gelir grubundaki ülkelere de geri ödemelerinde kolaylık sağlanmasını istedi.



<https://www.bloomberg.com/news/articles/2020-07-13/china-s-stock-market-is-closing-in-on-10-trillion-milestone?sref=Hny5JH2p>

Yatırımcılar gelişen piyasa borsa yatırım fonlarına geçen hafta 1.1 milyar dolarlık giriş gerçekleştirdi- BHT

ABD'de ilaç üreticileri 4 ile 6 hafta içerisinde bir koronavirüs aşısının seri üretimine başlayacaklar. ABD 2021 yılı başlarına kadar 300 milyon doz aşığı hazır etmeyi hedefliyor- Foreks

Rusya'da geliştirilen Kovid-19 aşısının ağustosta piyasa sunulması bekleniyor-Sputnik

Şirket Haberleri

15 Temmuz 2020 Çarşamba seans yapılmayacaktır. 13 Temmuz 2020 Pazartesi tarihli işlemlerin takası 16 Temmuz 2020 Perşembe tarihinde gerçekleştirilecektir.14 Temmuz 2020 Salı tarihli işlemlerin takası 17 Temmuz 2020 Cuma tarihinde gerçekleştirilecektir.

EREGL "Pay Geri Alım Programı"nın onaylanarak Yönetim Kurulu'na yetki verilmesi hususunun, 14 Temmuz 2020 tarihinde yapılacak Olağan Genel Kurul Toplantısı'nda, Genel Kurul'un onayına sunulmasına karar verilmişti.

01/07/2020 KARSN ihaleye yönelik olarak üretim için fiyat teklifi verme süresi 14 Temmuz 2020 tarihine ertelenmiş olup, "ABD Posta Servisi Yeni Nesil Dağıtım Aracı İhalesi.

1 TL Nominal değerli paya BRÜT (TL) AEFES 1,774 VESBE 0,6777168 14.07.2020

AEFES herhangi bir kredi/proje finansman sözleşmesine dayalı olarak 30.09.2020 tarihi öncesi muaccel hale gelecek ödemelerini 02.07.2020 tarihi itibarıyla şirkete tevsiik etmiş bulunan pay sahiplerimize sadece bu borçların ifasında kullanılmak ve tevsiik edilen borç tutarını aşmamak üzere 14.07.2020 tarihinden itibaren nakden kâr payı dağıtımı yapılacaktır. Diğer tüm pay sahiplerine ise kâr payı ödemeleri yasal sürenin uzatılmaması halinde **01.10.2020** tarihinden itibaren yapılacaktır.

İttifak Holding A.Ş. Paylarının Toptan Alış Satış İşlemi Satışa Konu Paylar 10.000.000 TL 16/07/2020 tarihinde, 1 TL nominal değerli pay için 3,26 TL fiyatla gerçekleştirilecektir.

BIZIM Nakit Kar Payı - Brüt(TL) 0,1378147 05.10.2020

LKMNH Lokman Hekim Ankara Hastanesinin Lokman Hekim Üniversitesine Kiraya Verilmesi Ek Açıklama

MSGYO 8554 Ada 6 Parsel Arsa Üzerinde Kat Paylaşımı Anlaşması

NETAS 21.07.2020 tarihinde yapılacağı duyurulan 2019 yılı Olağan Genel Kurul Toplantısının daha sonra belirlenecek ileri bir tarihe ertelenmesine karar verilmiştir.

EKGYO 1 Ocak - 30 Haziran 2020 tarihleri itibarıyla, toplam 10.198.816.727 TL (KDV Hariç), satışa esas brüt 1.100.060 m2 büyüklüğe ulaşan, 7.584 adet bağımsız bölümün satışı (ön satışlar dahil) gerçekleştirilmiştir. 2020 yılı 2. çeyrek itibarıyla; 1,61 milyar TL toplam satış değeri, 201 bin m2 satılabilir alan büyüklüğü hedefleri olduğunu duyurmuştur. 2020 yılı 2. çeyrek bağımsız bölüm satış verilerine göre hedefin aşıldığı görülmektedir.

NATEN 100 Bağlı Ortaklığımız Esenboğa Elektrik Üretim A.Ş.'nin Maddi Duran Varlık ve GES'lerin Yeniden Değerleme Yapılması Hk.

BEYAZ Payların Borsada İşlem Gören Tipe Dönüştürülmesi Hk.

Ekonomi Haberleri

- Mayıs'ta cari denge, beklentilerin hafif altında -3,76 milyar \$ açık verdi (beklenti -4,0 milyar \$ açık). Mayıs cari denge verisi geçen yılın aynı ayındaki 1,07 milyar \$ fazladan bozulma yaşarken, bir önceki aydaki -5,1 milyar \$ açığa göre iyileşme gösterdi. Son 12-ay cari denge, Mayıs sonunda; -8,2 milyar \$ açık oldu. Altın ve enerji hariç cari işlemler hesabı ise, bir önceki yılın Mayıs ayında 4.345 milyon ABD doları fazla verdi.
- Sanayi üretimi Mayıs ayında aylık bazda çok sert yükseliş kaydederek %17,4 arttı. Yıllık bazda beklentiler seviyesinde % -19,9 (bekl. % -21,2) daralma gerçekleşti. 2020 yılı Mayıs ayında madencilik ve taşocakçılığı sektörü endeksi bir önceki aya göre %4,5, imalat sanayi sektörü endeksi %19,3 ve elektrik, gaz, buhar ve iklimlendirme üretimi ve dağıtım sektörü endeksi %4,9 arttı.
- Mayıs perakende satış hacmi aylık bazda % 3,8 artarken, yıllık bazda % 16,7 azaldı. Perakende ciro aylık %4,7 artarken, yıllık bazda %11,6 azaldı.
- 2020 yıl sonu TÜFE tahmini %10,22 (önc %9,54) gerçekleşti. 12 ay sonrası TÜFE tahmini %9,33 (önc %9,08) ve 24 ay sonrası TÜFE tahmini değişmeyerek %8,38 oldu. Temmuz aylık TÜFE enflasyon tahmini %0,61 olurken (önc %0,47), Ağustos 2020 TÜFE tahmini % 0,53 (önc %0,48) oldu. Eylül 2020 TÜFE tahmini %0,82 gerçekleşti. 2020 büyüme tahminleri, 2020 için % -1,3 daralma olarak korunurken, 2021 için %4,7 büyümeye yukarı yönde artış olarak tahmin edildi. 2020 yıl sonu US\$/TL kur seviyesi 7,02 oldu (önc 6,99). 2020 yıl sonu cari denge tahmini -14,6 milyar \$ (önc. -11,6 milyar \$) ve 2021 cari denge tahmini -19,6 milyar \$'a (önc US\$ -17,3 milyar \$) yükseldi.

Teknik Bakış

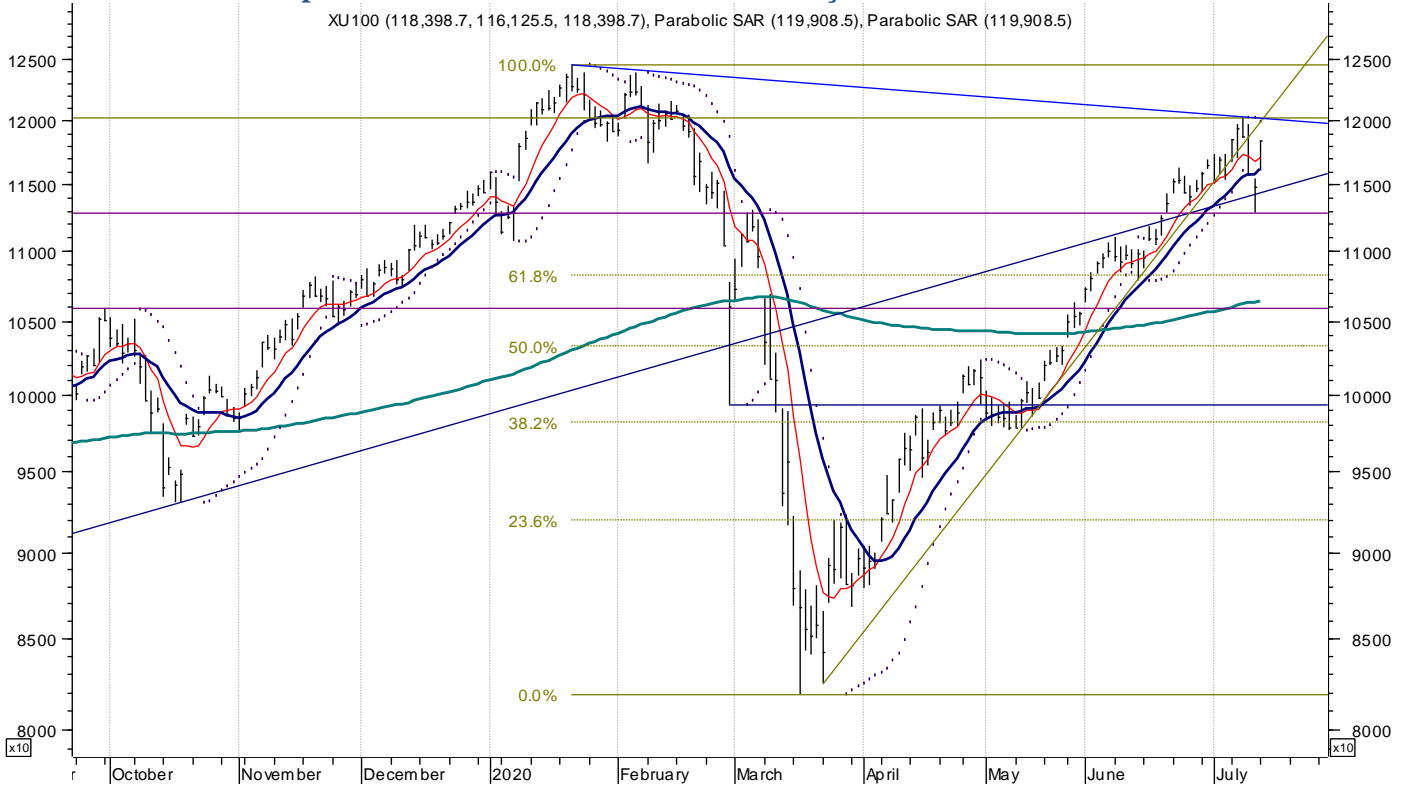
BIST-100 günü %3,13 artış ile 118.399 puandan tamamladı. İşlem hacmi 20,2 mlr TL.

DESTEK 112.830 111.857 110.414 108.716 107.833 107.098 106.291 w-w ;

GAPLER 115.450 114.808 ; 112.676 112.494 , 110.939 109.555 105.520 103.306

DİRENÇ 119.686 119.858 120.203 ; 120.893 121.531 123.844 124.536.....

BIST100 115.450 Gap 119.686 119.858 120.203 dirençler...



Bilgi Notu	Kapanış	Destek	Direnç
THYAO	11.97	12.13*	12.28 12.42 12.65 12.77
EREGL	8.90	8.8 8.78	9 9.14 9.18 9.55 9.64
YKBNK	2.38	2.367 YY	2.41 2.43 2.46 2.48
MAVI	46.44	46.35 YY	47.96 49.8 50.30 50.85

Sgmk & Faiz

Para Politikası Kurulu , politika faizi olan bir hafta vadeli repo ihale faiz oranının %8,25'de sabit bırakılmasına karar vermiştir (bek -25bp)

İktisadi faaliyetteki yavaşlama Nisan ayında belirginleşirken, Mayıs ayından itibaren toparlanmanın başladığı görülmektedir.

Uluslararası emtia fiyatları tüketici enflasyonunu sınırlamaya devam ederken, gıda enflasyonu dönemsel ve salgına bağlı etkiler nedeniyle artmıştır.

Enflasyondaki düşüş sürecinin devamlılığının, ülke risk priminin gerilemesi, uzun vadeli faizlerin aşağı gelmesi ve ekonomideki toparlanmanın güç kazanması açısından büyük önem taşıdığını değerlendirmektedir.

Enflasyonun, yüzde 70 olasılıkla, 2020 yılı sonunda yüzde 5,5 ile yüzde 9,3 aralığında (orta noktası yüzde 7,4), 2021 yılı sonunda ise yüzde 3,1 ile yüzde 7,7 aralığında (orta noktası yüzde 5,4) gerçekleşeceği öngörülmektedir.

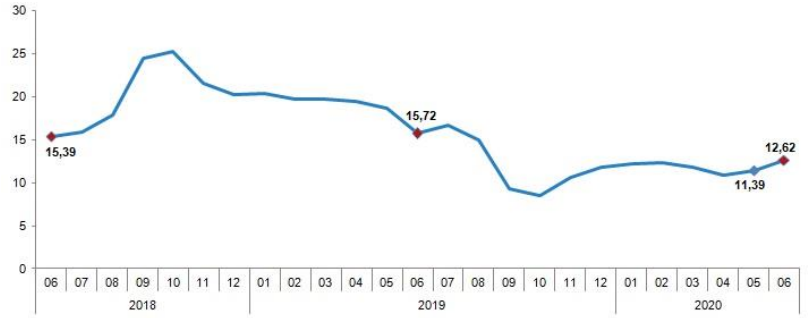
PPK Toplantıları 23 Temmuz 20 Ağustos 24 Eylül 2020

Haziran Tüfe %12,62

Haziran ayında TÜFE aylık % 1,13 (bek %0,72) arttı ve yıllık artış % 12,62 oldu. (bek %12,0);

ÜFE aylık % 0,69 artarken, yıllık artış % 6,17 oldu.

Çekirdek enflasyon aylık %2,13 artarken, yıllık artışı % 11,64 oldu (önc: %10,32).



<http://www.tuik.gov.tr/HbGetirHTML.do?id=33867>

Vadeli İşlemler

132.300-134.750- 134.350 -135.275 bandında hareket etti.

USDTRL: 6.8621 sonrası MB kararı ile 6.7909'a gerileyen kur

dün 6.8452-6.8729 bandında hareket etti.

6.9311 6.9742-6.9998,

7.1724- 7.2077-7.2178 direnç konumuna geldi..

Destek: 6.7515-6.7485
6.6969 (önceki destek) 6.6727 ; 6.6211 6.6075
6.5920 6.5661

Hazine- 3 Aylık Borçlanma Programı

Temmuz ayında toplam 20,7 milyar TL'lik iç borç servisine karşılık toplam 27 milyar TL'lik

Ağustos ayında toplam 28,1 milyar TL'lik iç borç servisine karşılık toplam 28 milyar TL

Eylül ayında toplam 25,6 milyar TL'lik iç borç servisine karşılık toplam 29 milyar TL'lik iç borçlanma yapılması programlanmaktadır.

2020 yılında, 222,6 milyar TL anapara ve 129,4 milyar TL faiz olmak üzere toplam 352,1 milyar TL tutarında borç servisi gerçekleştirilmesi,

borç servisinin 287 milyar TL'sinin iç borç;

65,1 milyar TL'sinin ise dış borç servisi olarak yapılması öngörülmektedir.

İç borç servisinin 229,5 milyar TL'lik kısmının piyasaya yapılacak ödemelerden,

57,5 milyar TL'lik kısmının ise kamu kurumlarına rekabetçi olmayan teklif yoluyla gerçekleştirilen satışların ödemelerinden oluşması öngörülmektedir.

<https://www.hmb.gov.tr/duyuru/hazine-finansman-programi-2019-yili-gelismeleri-ve-2020-yili-ongoruleri>

Öneri, eleřtiri ve sorularınız için yatirimarastirma@icbcyatirim.com.tr adresine göndereceđiniz e-posta ile bize ulařabilirsiniz.

Facebook : ICBC Yatirim

Twitter : icbcyatirim

Instagram : icbcyatirim

Linkedin : ICBC Yatirim

UYARI

Burada yer alan yatırım bilgi, yorum ve tavsiyeleri yatırım danışmanlıđı kapsamında deđildir. Yatırım danışmanlıđı hizmeti SPK tarafından yayımlanan tebliđ çerçevesinde, aracı kurumlar, portföy yönetim şirketleri, mevduat kabul etmeyen bankalar ile müşteri arasında imzalanacak bir sözleşme çerçevesinde sunulur. Burada ulařılan sonuçlar, tercih edilen hesaplama yöntemi ve veya yorum tavsiyede bulunanların kişisel görüşlerine dayanmaktadır. Sadece burada yer alan bilgilere dayanılarak yatırım kararı verilmesi sađlıklı sonuçlar doğurmayabilir. Ayrıca burada yer alan bilgiler mali durumunuz ile risk ve getiri tercihlerinize uygun olmayabilir.